

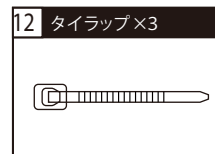
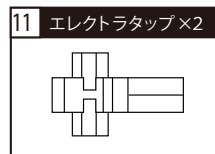
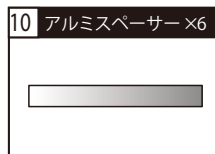
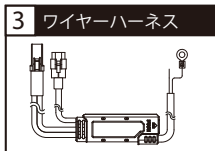
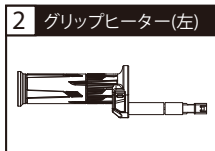
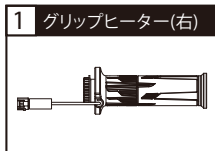
CAUTION

- ◎この度は、弊社製品をお買い上げ頂きましてありがとうございます。本製品を安全にご使用頂く為にはお取付け、ご使用前にこの説明書をよくお読み下さい。また、お読みになった後も必ず保管して下さい。
- ◎取扱説明書で使用している画像やイラストは実際の製品と異なる場合がありますのでご了承ください。 ◎純正部品の取扱い、部品の脱着に関してはメーカー発行のサービスマニュアルに基づき確実に行って下さい。
- ◎作業される方は本体車両メーカーのサービスマニュアルに準ずる知識及び技術を持った方に限ります。 ◎必ず取付け手順を守り、各ボルト類は確実に締め込んで不備がないか確認を行って下さい。
- ◎ご不明な点がある場合はトラブルシューティングをまずご確認いただき、この取扱説明書をご用意の上、最終ページ連絡先までお問い合わせ下さい。

1 構成部品内容

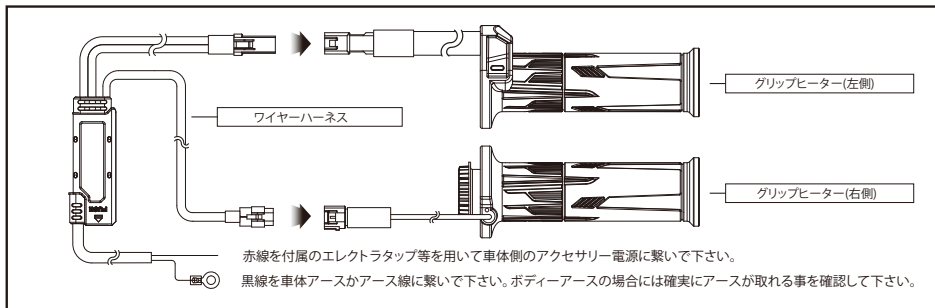
●取付け前に部品名と商品構成内容(各部品個数)をご確認下さい。

★部番4,5,6のスロットルアダプターは純正形状と同タイプのを1つだけ選択してご使用して下さい。



2 配線接続

●車体装着前に一度配線を電源(バッテリー等)に繋ぎ、グリップが温まる事を確認して下さい。



各メーカー代表配線色(参考)

	ヤマハ	スズキ	カワサキ	ホンダ
プラス	茶	橙	茶	赤 / 黒
アース	黒	黒 / 白	黒 / 黄	緑

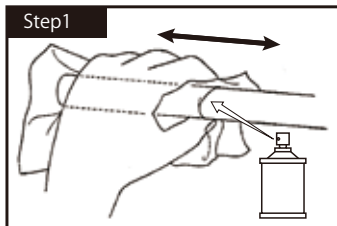
※上記と異なる場合がありますのでサービスマニュアル等確認の上、接続してください。

※付属のタイラップは配線類の取りまとめにご使用下さい。

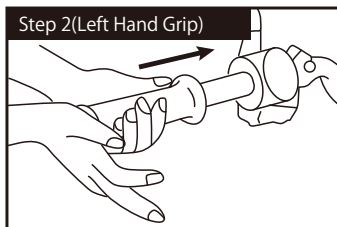
参考消費電力：電圧13.5V時 7.4W(レベル1)~34.8W(レベル5)

3 ヒーターグリップの装着

☆ご注意☆ 本製品は温まった際のグリップ本体の緩み防止の為、パイプ内径をタイトに設計してあります。その為、取り付けが従来のグリップ製品に比べきつくなっています。



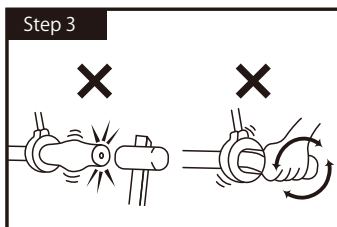
適切な道具を使用して純正グリップラバーを取り外します。
クリーナー等でハンドルバーに付いた接着剤をきれいにふき取ります。



Step 2(Left Hand Grip)

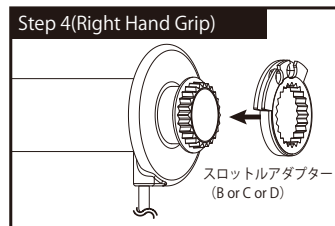
グリップヒーター本体左側をハンドルバーに対してまっすぐに角度を調整しながらゆっくりセットします。

※グリップヒーターとハンドルバーのはめ合いがゆるい場合は、付属のアルミシールを使用して調整して下さい。(次ページ参照)



Step 3

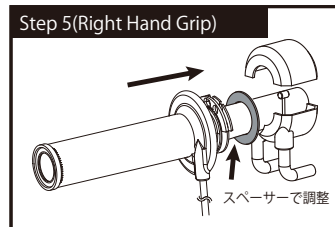
取付け困難な場合は無理に工具で叩き込んだり、ねじり込むなどすると内部が断線する可能性があるため動作確認を兼ねて10~20分グリップを温度レベルを5にして温めてから取りつけて下さい。(本体が柔軟になり作業しやすくなります。)



Step 4(Right Hand Grip)

車種に適合する大きさのスロットルアダプター(B or C or D)を選択し、本体右側のスロットルにセットして下さい。

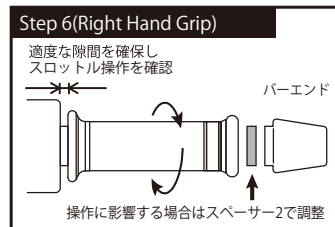
※取り外した純正形状とよく比較し、同じタイプのものを選んで下さい。



Step 5(Right Hand Grip)

純正と同じ要領で右ホルダーに挟み込むように本体右側をセットして下さい。

※スロットルホルダー内に隙間ができる場合は付属のスペーサーを挟んで調整して下さい。(左図参照)



Step 6(Right Hand Grip)

取付け後に必ずスロットルを開け閉めして問題が無いか充分に確認してください。

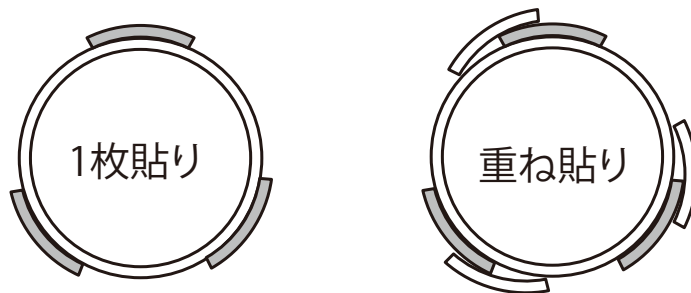
※純正バーエンド等の使用時にグリップヒーターとの接触により、アクセル操作に影響がある場合にはスペーサー2を挟みこんで固定して下さい。(左図参照)

純正バーエンドをご使用にならない場合は付属のエンドキャップをグリップエンドにはめ込んでご使用下さい。

4 ヒーターグリップ(左側)がゆるい場合 ※ご使用車種によりますので該当しない場合はこのページはスルーして下さい。

●ご使用される車両のハンドルによって外径が小さい場合があります。その場合は、付属のアルミシールやボンド、場合によりワイヤリング処理を行ってグリップヒーターの内径とスロットルパイプの外径のすき間を調整して取付けて下さい。

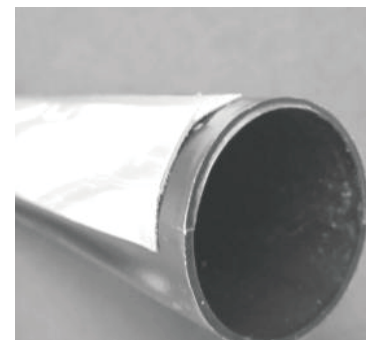
- グリップへの挿入が緩い場合には付属のアルミシールをハンドルに貼り付けて隙間を調整します。
基本は下図のように3か所貼りをして下さい。
一枚では緩い場合には2枚目を1枚目の上に重ねるように貼り付けて下さい。(下図参照)
- 上記でもグリップが固定できない場合には、さらにグリップボンドを用い、回転しない様に固定して下さい。
ボンドはアルミステッカーの間にタプリー塗して下さい。挿入後、ボンド余りはふき取る事!
ボンドは付属しておりませんので耐熱性の物を別途ご用意下さい。



ハンドル外周に3箇所均等に貼って下さい。



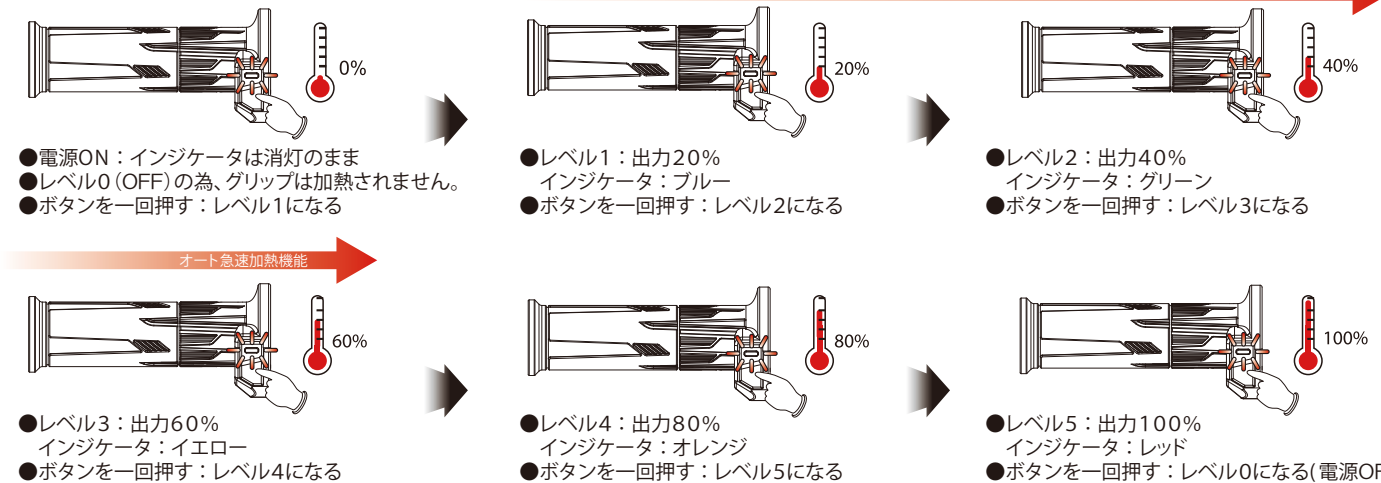
付属アルミシール6枚



貼付けイメージ

5 操作方法 (電源OFFの状態からの説明です。)

オート急速加熱機能 →



0%

- 電源ON：インジケータは消灯のまま
- レベル0 (OFF) の為、グリップは加熱されません。
- ボタンを一回押す：レベル1になる

20%

- レベル1：出力20%
インジケータ：ブルー
- ボタンを一回押す：レベル2になる

40%

- レベル2：出力40%
インジケータ：グリーン
- ボタンを一回押す：レベル3になる

オート急速加熱機能 →

60%

- レベル3：出力60%
インジケータ：イエロー
- ボタンを一回押す：レベル4になる

80%

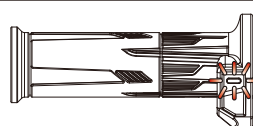
- レベル4：出力80%
インジケータ：オレンジ
- ボタンを一回押す：レベル5になる

100%

- レベル5：出力100%
インジケータ：レッド
- ボタンを一回押す：レベル0になる(電源OFF)

NOTE キャンセル機能: ボタンを3秒以上長押しする事でどのレベルに於いてもOFFにする事が出来ます。
メモリー機能: メインキーをONにした後、ボタンを1回押すとOFF時のレベルから再開します。
レベル1~3にはオート急速加熱機能付き。ワンプッシュでレベルアップ、機能キャンセルになります。

6 電圧低下警告機能



- 入力電圧11.5V以下が5秒以上続くとインジケータがレッドに点滅を始めます。この際、ヒーター電源はOFFになります。点滅を消すにはボタンを押して下さい。
- ヒーターOFFの状態からボタンを押した時、電圧が11.5V以下だとレッドのインジケータが点滅し続けます。ヒーターの電源はOFFのままです。

NOTE レッドの点滅が発生しているときにはヒーターの電源はONにできません。復帰には①または②の条件が必要です。
①スイッチへの入力電圧が13V以上に戻った場合。
②電源を一度OFFにし再度電源を入れた際、スイッチへの入力電圧が11.7V以上の場合。

7 トラブルシューティング

●下記のような症状の場合は故障の可能性があります、修理の前にもう一度下記の点をご確認下さい。

症状	確認事項	症状	確認事項
☆メインキーをONにしても電源が入らない	●バッテリー電圧不足の場合 ・バッテリーの電圧をご確認下さい。	☆グリップが緩くて固定できず、回ってしまう。	●付属のアルミステッカーを用いて太さを調整して下さい。(4の説明を参照)
☆グリップが暖まらない	●電源線の確認 ・ヒューズ切れや電源線の断線はありませんか? ・エレクトラタップ部分はしっかり接続されているか? ・+の線がしっかりと接続されていますか?	☆グリップがきつくて入らない。	●本体を通电させて柔らかくしてから取付けて下さい。(3-step3の説明を参照)
☆LEDが点灯しない	●出荷時の設定による場合 ・アイドルモードではありませんか? ・もう一度スイッチの設定を正しくやり直してください(5の説明を参照)		

●スイッチの始動には電圧12.5 V以上が必要です。バッテリーが弱っていたりして12.5 V以下の場合、スイッチONしても低電圧の警告状態となり加熱不可になります。

●使用中でもバッテリーが弱ったりして電圧11.5 V以下になると低電圧保護機能が作動し、スイッチONの状態でも加熱しなくなります。

CAUTION

- ◎スイッチ周りのゴム部分は無理に押さないで下さい。破損の原因となります。
- ◎ハーネス部品を折り曲げないで下さい。内部破損の原因となります。
- ◎万が一、商品の不備があった場合には、ご使用は勿論、お取付けを行わないで下さい。
- ◎道路交通法・道路運送法を厳守しご使用時には運行前点検及び定期的な保守整備を行って下さい。
- ◎ご使用中、不具合が発生した場合には速やかにご使用を中止して下さい。
- ◎本取付け説明書に則った取付け、使用方法が守られていない場合、商品への補償は一切いたしません。
- ◎また、株式会社キジマは本製品にのみ責任を持つものであり、本製品の品質以外(修理費・取付工賃等)どのような事柄に対しても責任を負いかねますのでご了承ください。



商品に関するお問い合わせは下記まで

株式会社 **キジマ**

〒123-0841
東京都足立区西新井 4-16-3 TEL03-3897-2167

www.tk-kijima.co.jp